

100 jaar



Jean Brusselmans.

in Dilbeek

Dilbeek

CULTUUR
PLATFORM
DILBEEK

Brusselmans en Dilbeek



In 1924 kwam kunstschilder Jean Brusselmans definitief in Dilbeek wonen.

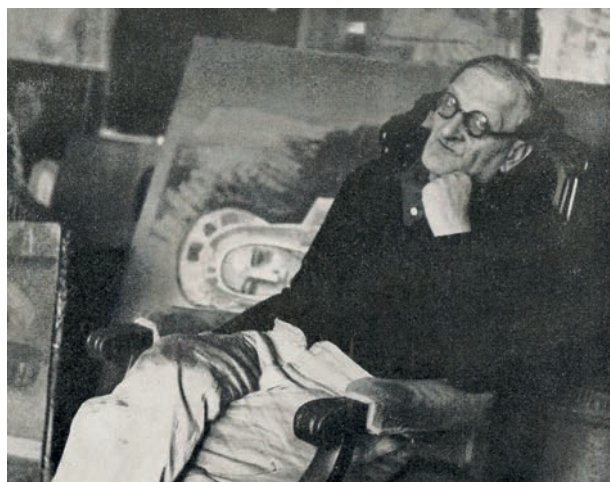
Het **Cultuurplatform Dilbeek** vond dit een mooie aanleiding om een werkgroep in het leven te roepen: *"100 jaar Jean Brusselmans in Dilbeek"*.

De werkgroep kon rekenen op de steun van de **Gemeente Dilbeek**, logistiek, administratief en inhoudelijk. De dromen van de werkgroep waren financieel maar haalbaar dankzij subsidies, sponsoring en schenkingen. We zijn allen zeer dankbaar.

We hopen dat Jean Brusselmans voortaan - nog meer dan vroeger - de erkenning en de eer krijgt die hem toekomt, ook in eigen streek.

Jan Margot,

Namens de leden van de werkgroep, Walter De Decker, Herman De Laet, Machteld De Schrijver, Leo Groenweghe, Martine Lammertyn, Marieke Leemans, Kathleen Leys, André Mertens, Lucas Nijs, Martine Pitteljon, Marthe Vanhoutte, Gerke Verthriest.



Jean Brusselmans voor zijn woning (1950)
Réverie (1939)
Jean Brusselmans in zijn atelier (1939)

Programma

Tijdens het weekend van de Open Monumentendag 2024 **drie tentoonstellingen**:

- **Werken van Jean Brusselmans** (in privébezit) in het Kasteel de Viron (gemeentehuis);
- **Werken van amateurkunstenaars**, met link naar Brusselmans in het Kasteel en in Westrand;
- *"The Tramway, impressies van Jean Brusselmans en tijdgenoten"* op de Tramsite.

Vanaf oktober kunnen bezoekers **elke tweede zondag van de maand van 14 tot 17 u** in het gemeentehuis terecht voor een **kleine expo en activiteit** rond Jean Brusselmans. Dit in het kader van **Vlaamse Meesters op hun plek**. Meer uitleg verder in deze brochure.

Permanente wandeling (4,5 km) langs 8 panelen met weerbestendige en kleurvaste reproducties (met steun van de Provincie Vlaams-Brabant).

Deze brochure wijst de weg.

Onderweg verneem je alles over leven en werk van deze internationaal gerenommeerde schilder.



Je suis le peintre du 'Kouden haard' (1947)
Jean Brusselmans aan het werk (1947)



Jean Brusselmans wordt op 13 juni 1884 geboren als tweede kind van vier in een bescheiden gezin. Zijn ouders hebben een klein kleermakersatelier in een Brusselse volksbuurt. Als kind is Jean gefascineerd door 'Images d'Épinal', gekleurde prenten met volkse taferelen, ook wel 'Mannekenbladen' genoemd, voorlopers van de stripcultuur. Hij tekent ze graag na en ze zullen hem ook later inspireren.

In 1898 gaat Jean in de leer bij een steendrukkerij, maar dat is niet echt zijn ding en hij start met een opleiding schilderkunst aan de Brusselse academie.

In 1904 maakt hij kennis met de schilders Edgard Tytgat en Rik Wouters. Met deze laatste huurt hij in 1907 een atelier op een Brusselse zolder en legt zich toe op het schilderen van alledaagse onderwerpen: borden in een servieskast, een winterlandschap, storm op zee, schelpen.

In de Muntshouwborg leert hij Marie-Léonie Frisch kennen, die veel voor hem zal poseren. Ze huwen in 1911. Totdat ze zich in 1924 definitief in Dilbeek vestigen, verhuizen ze wel tien keer met hun enig kind Armand.

Winterlandschap (1925)
Zelfportret met schildersezel (1935)
Vrouw in de keuken (1935)



In meerdere tekeningen en schilderijen herneemt Jean Brusselmans dit zeer herkenbare zicht op de dorpskern en de Sint-Ambrosiuskerk.

Het op verschillende manieren schilderen van eenzelfde landschap, een dorpsgezicht, een stilleven, een object of een brug is een constante in zijn werk. Het gaat bij Brusselmans echter niet om een exacte weergave van de natuur en de gebouwen, maar wel om de geometrische vormen in composities met klare lijn en veel kleur.

Het Sneeuwlandschap, met de kerk als middelpunt, biedt zicht op de tuin van de burens. Buurmeisje Betty Van Soest (°1936) herinnert zich nog dat haar grootmoeder tijdens de oorlog fruit en groenten bezorgde aan de familie Brusselmans. "Ze hadden bij Brusselmans een piano, en ik mocht erop tokkelen. Weet je, zijn broer Michel Brusselmans was een bekend componist, en schoonbroer van Gabriel Ľsaye. Zijn vader Eugène was violist en grondlegger van de Elisabethwedstrijden. Ik zag er veel schilders op bezoek komen: Ensor, Permeke, Gust of Leon de Smet..."



Kerk van Dilbeek (1929)
Ville incendiée (1948)
Tekening Dilbeek (1925)
Sneeuwlandschap (1938)



In 1924 koopt het gezin Brusselmans een stijlloos en goedkoop huis in de toenmalige Kapelstraat, in 1958 omgedoopt tot de J.B. Brusselmansstraat. Hij geeft het huis cynisch de naam 'Kouden haard', verwijzend naar zijn armoedige situatie en de nabije Kaudenaardestraat.

Om den brode schildert Brusselmans reclameborden of toneeldecors voor het Paleis voor Schone Kunsten of de Munt. Zijn vrouw verdient wat bij met naaiwerk. In 1931 wordt hij Ridder in de Leopoldsorde, maar daar kom je geen brood mee.

In 1933 moet hij een deel van zijn meubels verkopen om de eindjes aan elkaar te knopen. Hij heeft wel wat tentoonstellingen, maar veel verkopen doet hij niet.

Het kleine atelier biedt uitzicht op de omgeving met boomgaarden en glooiende akkers en ook zijn wandelingen vormen een bron van inspiratie. Stond het in het interbellum gebouwde huis, even verderop in de straat (nr. 8), model voor *Grijs Winterlandschap* (1939)? Het lijkt er in ieder geval sterk op.



Woning Brusselmans (1939)
Grijs winterlandschap (1935)
Het grote interieur (1939)



Wanneer Jean Brusselmans in de jaren 1930 naar de Broekbeekvallei wandelt en omkijkt vanaf wat nu de Tuinbouwlaan is, ziet hij, langs een veldweg, deze huisjes met de typische wachtgevels en kleine lapjes akker van de tuinbouwers, ook wel 'boerkozen' genoemd.

Linksboven in de verte is het hoge, donkere bos te zien van het park van het voormalige kasteel La Vigie en in het midden, bovenaan rechts, zijn eigen woning, de 'Kouden haard'.

Brusselmans schildert dit idyllische uitzicht in alle seizoenen. Dit schilderij toont een frisse lentedag met groentinten en een gestapelde wolkenlucht.

Landschap in Dilbeek (1929)
Zonnig landschap (1933)
Tuinen (1934)
Zonnig Brabants landschap (1940)
Lente (1935)



Jean Brusselmans schildert vaak de Luizenmolen van Neerpede (Anderlecht), goed zichtbaar aan de horizon, op het plateau van Vlasendaal.

De oorspronkelijke molen, gebouwd in 1864, werd buiten gebruik gesteld in 1928 en afgebroken in 1955. Gelukkig werd de molen wederopgebouwd en sinds 1999 is hij een toeristische trekpleister.

Natuurlijkhebbers kunnen in de Pedevallei nog traditionele vierkantshoeves en uitgestrekte vlakten, met aangename wandelpaden ontdekken. Dit heuvelachtige landschap op de grens met Brussel, met zijn tijdloze prachtige perspectieven, ziet er op veel plekken nog uit zoals in de tijd van Bruegel en zeker zoals Brusselmans die zag.

Landschap met paard (1928)
Korenveld (1935)
Winterlandschap met molen (1939)
De Luizenmolen (1937)
Tekening Luizenmolen (1947)



Een eeuw geleden. Dilbeek ligt nog bezaaid met akkers en veldwegels. Laat op de dag halen graanboeren de oogst binnen. Een ritmisch spel van kleuren en strak omliggende vlakken.

In 1952 organiseert kunstverzamelaar Tony Herbert een ontvangst in Kortrijk. Jean Brusselmans voert er kort het woord: *"Ik heb er mij op toegelegd het geheim te vinden van de roemrijke en prachtige Vlaamse schilderkunst en heb tot voorbeeld genomen onze grote oude meesters Bruegel, Van Eyck, Rubens, terwijl ik geen enkel middel verwaarloosde om opnieuw aan te knopen met onze tradities. Verbeelding van kleur en vorm. Schikking van lijnen en massa's. Piramidale compositie. Verdeling van schaduw en licht. Dramatisch gevoel.*

Zin voor mooie materie. Om een meer abstracte kunst te bereiken."



Landschap met koeien (1929)
Tekening Landschap (1922)
Boeren (1928)
De wandeling (1919)
De Oogst (1934)

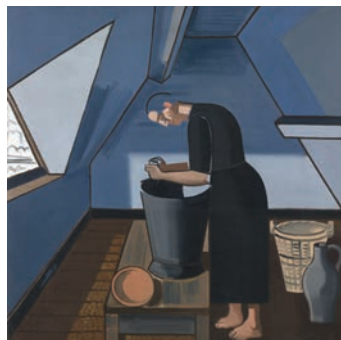


Winter in Dilbeek (1945)
Winterlandschap (1947)
De schaatser (1933)
De zolderkamer (1937)



Vroeger waren de winters strenger en kon er vaak geschaatst worden op de kasteelvijver. Jean Brusselmans heeft dit tafereel vol leven vastgelegd. Op de voorgrond is het een drukte van jewelste, terwijl op de achtergrond de zon ondergaat achter herkenbare gebouwen zoals de Laiterie, de Sint-Alenatoren en het kasteel de Viron (nu het gemeentehuis van Dilbeek). Het schilderij geeft een tweedimensionale weergave van deze levendige winterse scène.

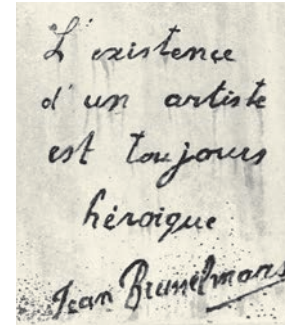
Het leven van Brusselmans loopt allesbehalve over rozen. Tijdens de tweede wereldoorlog kan het gezin de elektriciteitsrekeningen niet langer betalen.



De stroom wordt afgesneden. De piano en kleinere voorwerpen worden verkocht. Echtgenote Marie overleeft de koude en de ontberingen niet. Ze sterft in 1943.



Pajottenland (1938)



Na de oorlog komt Jean Brusselmans er stilaan bovenop. In 1947 stelt hij voor het eerst tentoon in het buitenland, in Parijs.

In 1950 krijgt hij in het Paleis voor Schone Kunsten een retrospectieve tentoonstelling. Eindelijk krijgt hij erkenning. Maar lang zal hij er niet van genieten: op 9 januari 1953 overlijdt hij thuis aan een hartaanval. Op zijn (beschermd) grafzerk op de begraafplaats staat zijn slagzin: *“l'existence d'un artiste est toujours héroïque”*.

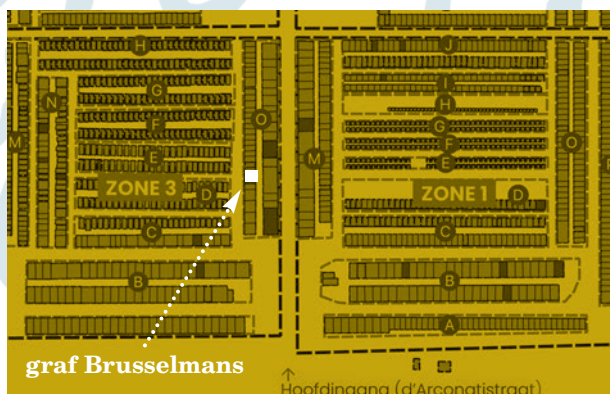
Paul Fierens, de toenmalige hoofdconservator van de Koninklijke Musea voor Schone Kunsten te Brussel schrijft in zijn in memoriam:

“Nogmaals heeft één der «groten» ons verlaten, één diegenen die ons na hun dood nog groter lijken, doordat de leegte die zij achterlaten plots veel ijler schijnt, meer zichtbaar, onbetwistbaarder dan de plaats die zij innamen.

Jean Brusselmans is niet meer ontwaakt, nadat hij zacht was ingeslapen de 9^{de} Januari. Men heeft hem de 12^{de} te Dilbeek begraven, in de sneeuw en onder de zon: het landschap bracht hem hulde, door zich te inspireren op zijn mooiste werken.”

Dit landschap toont het Pajottenland zoals Jean Brusselmans het graag zag: weids en kleurig.

Markante grafzerken



Vooraleer terug naar het gemeentehuis (vertrekpunt van de wandeling) te gaan, kan je op de begraafplaats het graf van Jean Brusselmans bezoeken.

Geniet even van de sereniteit van deze plek. De begraafplaats weerspiegelt niet alleen de lokale geschiedenis, maar laat je ook kennismaken met families, kunstenaars, wetenschappers en schrijvers uit de regio en omstreken.

Meer uitleg over de geschiedenis van de begraafplaats op www.visitdilbeek.be/begraafplaats-dilbeek (met ook een kaart, waarop enkele bijzondere graven).



Een andere werkgroep van het Cultuurplatform Dilbeek verzamelde verhalen in een **podcast**-serie *Markante mensen op de Dilbeekse begraafplaats*, waaronder een aflevering over Jean Brusselmans, te beluisteren op:



Ook op de **Erfgoedapp** (Faro): openen op locatie (kaartsymbool) en dan op Dilbeek klikken.

Vlaamse meesters op hun plek



In het kasteel hangt het schilderij *Stilleven van een bloemstuk* (1935), met rozen.

Oud-burgemeester Philip Vergels: *"Ik herinner me dat Jean Brusselmans het aan de gemeente schonk als vergoeding voor de steun vanwege de "Openbare Onderstand"-voorloper van het OCMW."*

Stilleven met rozen (1935)

Elke tweede zondag van de maand van 14 tot 17 u kunnen bezoekers in het gemeentehuis van Dilbeek terecht voor een kleine expo en activiteit rond Jean Brusselmans. Dit in het kader van **Vlaamse Meesters op hun plek**, i.s.m. Toerisme Vlaanderen.

VLAAMSE
MEESTERS

VLAAMSE MEESTERS
OP HUN PLEK

Verborgen meesterwerken
op de kaart gezet.



vlaamsemeestersophunplek.be



TOERISMEVLAANDEREN

In samenwerking met



Illustraties

Jean Brusselmans voor zijn woning (1950) - Musea Brugge
Tekening - Catalogus Jean Brusselmans 1939, Bozar
Jean Brusselmans in zijn atelier - Catalogus Jean Brusselmans 1939, Bozar
Je suis le peintre du 'Kouden haard' (1947) - Galerij De Vuyst
Jean Brusselmans in zijn atelier (1947) - Foto R. Versteegen
Winterlandschap (1925) - MuZee Oostende
Zelfportret met schildersezal (1935) - Privécollectie
Vrouw in de keuken (1935) - Museum voor Schone Kunsten, Gent (MSK)
Kerk van Dilbeek (1929) - The Phoebus Foundation, Antwerpen
Ville incendiée (1948) - Privécollectie
Tekening Dilbeek (1925) - Koninklijke Bibliotheek (KBR), Brussel
Sneeuwlandschap (1938) - Koninklijk Museum voor Schone Kunsten Antwerpen (KMSKA)
Woning Brusselmans in Dilbeek - Catalogus Jean Brusselmans 1939, Bozar
Grijs winterlandschap (1935) - Musea Brugge
Het grote interieur (1939) - Musea Brugge
Landschap in Dilbeek (1929) - The Phoebus Foundation, Antwerpen
Zonig landschap (1933) - Koninklijk Museum voor Schone Kunsten Antwerpen (KMSKA)
Tuinen (1934) - MuZee Oostende
Zonig Brabants landschap (1940) - Musea Brugge
Lente (1935) - Koninklijk Museum voor Schone Kunsten Antwerpen (KMSKA)
Landschap met paard (1928) - Privécollectie
Korenveld (1935) - Privécollectie
Winterlandschap met molen (1939) - Privécollectie
De Luizenmolen (1937) - Privécollectie
Tekening Luizenmolen (1947) - Galerij De Vuyst
Landschap met koeien (1929) - The Phoebus Foundation, Antwerpen
Tekening Landschap (1922) - Koninklijke Bibliotheek (KBR), Brussel
Boeren (1928) - Museum voor Schone Kunsten Gent (MSK)
De wandeling (1919) - The Phoebus Foundation, Antwerpen
De Oogst (1934) - Musée des Beaux-Arts de Liège / La Boverie
Winter in Dilbeek (1945) - Museum Dhondt-Dhaenens, Deurle
Winterlandschap (1947) - Privécollectie
De schaatsters (1933) - Koninklijke Musea voor Schone Kunsten van België, Brussel
De zolderkamer (1937) - Museum voor Schone Kunsten Gent (MSK)
Pajottenland (1938) - Koninklijk Museum voor Schone Kunsten Antwerpen (KMSKA)
Stilvenen met rozen (1935) - Gemeente Dilbeek (Kasteel de Viron)

Deze lijst bevat de herkomst van alle afbeeldingen in de volgorde waarin zij voorkomen in deze brochure.

Het werk van Jean Brusselmans valt sedert 2023 (70 jaar na zijn overlijden) onder het publiek domein. De beelden in hoge resolutie werden ons welwillend ter beschikking gesteld door de vermelde musea, galerijen, stichtingen, veilinghuizen en privé-bezitters. Het Cultuurplatform Dilbeek is hen daarvoor zeer erkentelijk.

Dankzij...

Het project "100 jaar Jean Brusselmans te Dilbeek" is een initiatief van het Cultuurplatform Dilbeek, met de steun van de Gemeente Dilbeek. Dit project was maar mogelijk dankzij:

SUBSIDIES VAN:



VLAAMS-
BRABANT



Vlaanderen
verbeelding werkt



DE VOLGENDE DILBEEKSE SPONSORS:



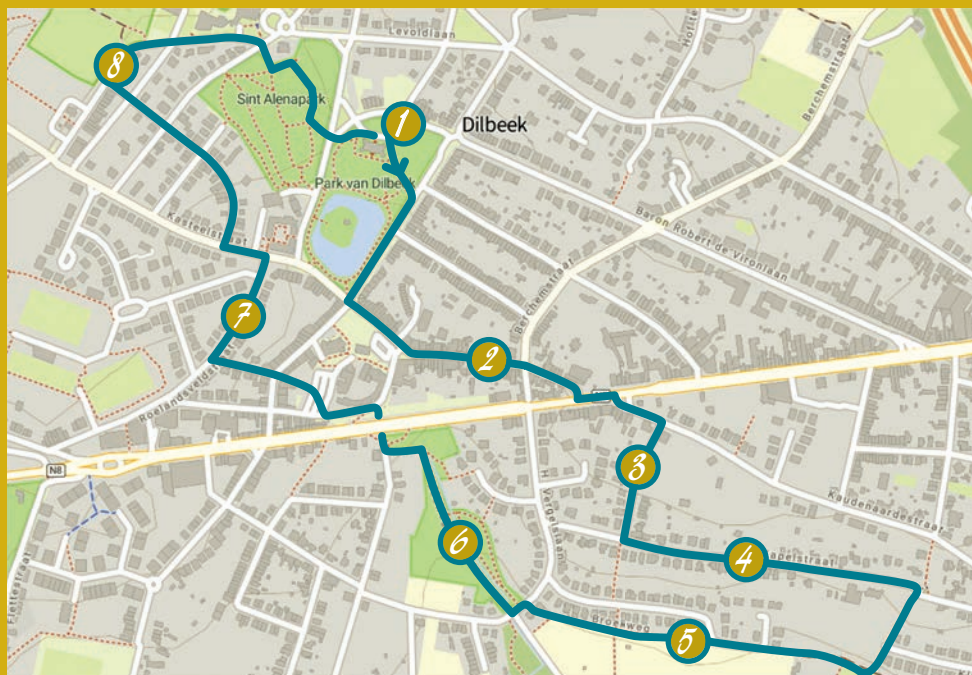
Living Stone sponsort trots de Jean Brusselmans-wandeling.
"Net zoals Brusselmans het weidse, kleurrijke landschap vastlegde, kleuren wij onze marketing met levendige blokken. Ons speelse kleurenpalet weerspiegelt de diverse smaken en wensen van onze klanten. Lokaal verankerd tonen we graag de schoonheid van het Pajottenland. Ontdek hoe wij, net als Brusselmans, kleur en leven brengen in elke omgeving!" - Thomas Valkeniers (CEO)



GIFTEN VAN PRIVÉPERSONEN

Wie dit initiatief wil steunen (fiscaal attest **vanaf 40 euro**) kan dit doen op rekening BE10 0000 0000 0404 van de **Koning Boudewijnstichting met deze gestructureerde melding: 623/3873/50011**.

Brusselmanswandeling (4,5 km)



De wandeling (4,5 km) vertrekt aan het **gemeentehuis (1)**, beneden aan de vijver naar de **Spanjebergstraat (2)**.

De Ninoofsesteenweg oversteken, naar de **Jean Brusselmansstraat (3)**.

Linksaf in de **Kapelstaat (4)**.

Aan de Sint-Alenakapel rechtsaf, en dan beneden rechts naar de **Broekweg (5)**.

De Broekstraat oversteken en dan via de **voetweg (6)** naar de voetgangerstunnel.

De parking oversteken en het wegje links van de apotheek nemen, de Verheydenstraat oversteken en via de Schoolstraat naar de **Roelandsveldstraat (7)**.

Vervolgens via de Malolaan naar de **begraafplaats (8)**.